

Jaap Anne Korteweg
Marko van Leeuwen
Uulke de Jong
Ineke van der Veen

Sociaal milieu en de keuze tussen hbo en wo

Drs. J.A. Korteweg
(jaapk@seo.fee.uva.nl) en
drs. M. van Leeuwen zijn
werkzaam bij de Stichting
voor Economisch Onderzoek;
dr. U. de Jong
en dr. I. van der Veen bij het
SCO-Kohnstamm Instituut.

Uit verschillende onderzoeken blijkt dat kinderen met lager opgeleide ouders of ouders met een relatief laag inkomen en allochtonen significant minder deelnemen aan hoger onderwijs. Ook kozen degenen uit deze groepen die wel zijn gaan studeren vaker voor een hoger beroepsopleiding (hbo) dan voor het wetenschappelijk onderwijs (wo). De toegankelijkheid van het hoger onderwijs lijkt dus niet voor alle groepen leerlingen gelijk te zijn.

In dit artikel wordt het onderzoek beschreven dat in opdracht van het Ministerie van Onderwijs, Cultuur en Wetenschappen is uitgevoerd op de data van de onderzoekslijnen Verder Studeren, Deelname Hoger Onderwijs en Studentenmonitor. In dit onderzoek is gekeken of er anno 2001 nog steeds sprake is van effecten van sociaal milieu bij de toegang tot het hoogste niveau van het hoger onderwijs in Nederland.

Op basis van de resultaten uit dit onderzoek concluderen we dat onder eerstejaars met een vwo-diploma in 2000 en 2001 geen sociale selectie plaats heeft gevonden bij de keuze tussen studeren op hbo- of wo-niveau. De verklarende variabelen die de sociaal-economische achtergrond van de eerstejaars representeren (opleidingsniveau en inkomen van de ouders) zijn na controle voor andere kenmerken niet (langer) significant bij de verklaring voor de niveaukeuze.

INLEIDING

In een recente publicatie geeft het Centraal Planbureau aan dat een van de redenen voor overheidsingrijpen in de markt voor onderwijs voortkomt uit rechtvaardigheids-overwegingen (Centraal Planbureau, 2002, p. 69). Deelname aan onderwijs mag in dat concept niet afhankelijk zijn van andere factoren dan geschiktheid. Bijzondere aandacht gaat daarbij uit naar de rol van de sociaal-economische achtergrond van leerlingen op onderwijsdeelname. De sociaal-economische achtergrond van leerlingen speelt ook een rol bij de toegankelijkheid van het hoger onderwijs. Toegankelijkheid van onderwijs heeft vele dimensies, zelfs als het thema beperkt blijft tot het hoger onderwijs. Tot in de

jaren zestig werd het hoger onderwijs gedomineerd door mannen. De toegankelijkheid van het hoger onderwijs voor vrouwen was in die periode beperkt. Mede door speciale aandacht voor de toenmalige achterstandsgroep is hun deelname aan hoger onderwijs sterk gestegen. Inmiddels bestaat de toestroom naar het wetenschappelijk onderwijs voor meer dan de helft uit vrouwen en nadert het percentage vrouwelijke studenten de 50 procent (CBS, 2002). Verschillen in toegankelijkheid van hoger onderwijs tussen mannen en vrouwen lijken daarmee verdwenen, hoewel vrouwen nog altijd relatief vaak kiezen voor een hbo-opleiding en er op sectorniveau nog duidelijke verschillen in deelname bestaan tussen mannen en vrouwen.

Het ministerie van Onderwijs, Cultuur en Wetenschappen (OCenW) concludeert in haar rapport 'Grenzeloos leren' (p. 51): 'De toegankelijkheid van het Nederlands hoger onderwijs is goed. Toch blijken de lagere inkomensklassen, waaronder allochtonen, ondervetegenwoordigd te zijn (met name in het wetenschappelijk onderwijs), vooral vanwege uitval in voortraject.' Het tweede deel van deze conclusie is mede gebaseerd op bevindingen uit Verder Studeren en Deelname aan Hoger Onderwijs, twee belangrijke onderzoekslijnen opgezet door het ministerie van OCenW uit de jaren negentig van de vorige eeuw.¹

In opdracht van het ministerie van OCenW is ook de Studentenmonitor opgezet. In de Studentenmonitor 2000 wordt in navolging van de eerdere onderzoeken geconcludeerd dat het ouderlijk milieu onderscheidend is bij de keuze tussen hbo en wo (Hofman, e.a., 2001)². De onderzoekers concluderen dat (p. 23): 'Van de wo-studenten heeft meer dan eenderde van de ouders een universitair diploma behaald en van de hbo-studenten is dit niet meer dan een achtste deel. Het hbo vervult nog steeds in relatief grote mate de rol van opleider voor studenten afkomstig uit gezinnen waarin ouders maximaal een middelbare schoolopleiding hebben afgerond. De eerstejaarsstudenten in het hbo komen voor ruim 35% uit gezinnen met een laag opleidingsniveau tegen ongeveer 15% van de wo-studenten.'

Deze conclusie riep in de Tweede Kamer de vraag op of dit verschijnsel ook in het daaropvolgende jaar zich voor zou doen. Hierop heeft de Minister van Onderwijs toegezegd dit verder te laten onderzoeken. Dit artikel beschrijft dit onderzoek.

Op basis van de gegevens uit de drie eerder genoemde onderzoekslijnen uitgezet door het Ministerie van OCenW hebben wij dit onderzoek uitgevoerd. In het onderzoek wordt gebruikgemaakt van zogenaamde cohorten. Cohort 1991/1992 is op basis van de gegevens uit de serie Verder Studeren. De gegevens van cohort 1995/1996 en 1997/1998 zijn op basis van de serie Deelname aan Hoger Onderwijs. De gegevens van cohort 1999/2000 en 2000/2001 zijn gebaseerd op respectievelijk de Studentenmonitor 2000 en de Studentenmonitor 2001. Bij de bevraging van cohort 1991/1992, 1995/1996 en 1997/1998 zijn alleen de eerstejaars studenten bevraged. Bij cohort 1999/2000 en 2000/2001 zijn naast eerstejaars studenten ook ouderejaars studenten ondervraagd. Voor dit onderzoek echter hebben wij alleen gebruikgemaakt van de gegevens over de eerstejaars van deze cohorten.

In dit artikel operationaliseren we de term sociaal milieu (ouderlijk milieu) door de verklarende variabelen 'opleidingsniveau van de ouders' en 'inkomen van de ouders' in ons model op te nemen. Beide variabelen zijn sterk gecorreleerd wat dus een grote kans geeft op multicollineariteit indien we beide variabelen tegelijkertijd opnemen in het

model. Bij de variabele 'inkomen van de ouders' is door een dummyvariabele op te nemen, rekening gehouden met de vele missings (niet kunnen of willen invullen).

De opbouw van dit artikel is als volgt. Eerst zullen we de trends in deelname in het hoger onderwijs illustreren. Hierbij wordt met name gekeken naar eventuele effecten voor het sociale milieu (milieueffecten). Vervolgens hebben we een verklarend model geschat met betrekking tot milieueffecten op de studiekeuze. Daarna wordt de toetsing van dit model op basis van gegevens uit de Studentenmonitor besproken. Tot slot is een samenvatting opgenomen met onze conclusies en aanbevelingen.

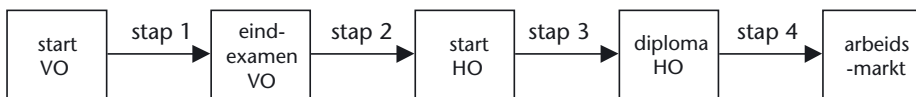
TRENDS IN DEELNAME AAN HOGER ONDERWIJS: MILIEUEFFECTEN

Het studiekeuzeproces

Niet alleen bij de overgang van de middelbare school naar het hoger onderwijs kan er sprake zijn van sociale selectie. Ook op andere momenten in de schoolloopbaan van kinderen kan het sociale milieu van invloed zijn. Kuhry (1998) gaat in zijn proefschrift in op de vraag in hoeverre onderwijs de sociale mobiliteit bevordert. Hij stelt dat de invloed van sociaal milieu op het uiteindelijk bereikte onderwijsniveau veel groter is dan op de beslissingen op ieder afzonderlijk moment. Een analyse op basis van diverse jaargangen AVO-bestanden³ toont aan dat een hoog opleidingsniveau van de ouders een positief effect heeft op onderwijsdeelname en dan vooral voor havo/vwo en hbo/wo. Op basis van diverse onderzoeken concludeert Kuhry dat ook een hoog ouderlijk inkomen een positief, maar in de tijd afnemend effect heeft op onderwijsdeelname. De Jong e.a. (2001) analyseren of er verschil is tussen eerste generatie studenten en overige studenten in deelname aan hoger onderwijs en succes op de arbeidsmarkt. Ze doen dit aan de hand van gegevens over leerlingen in het voortgezet onderwijs, studenten in het hoger onderwijs en afgestudeerden anderhalf jaar na voltooiing van hun studie.⁴

De belangrijkste bevindingen uit deze onderzoeken vatten we in een viertal 'sleutel-momenten' samen (figuur 1), die we als volgt typeren:

- schoolloopbaan in het voortgezet onderwijs;
- keuzes van havo- en vwo-leerlingen;
- doorstroom, uitval en omzwaai in het hoger onderwijs;
- overgang naar de arbeidsmarkt.

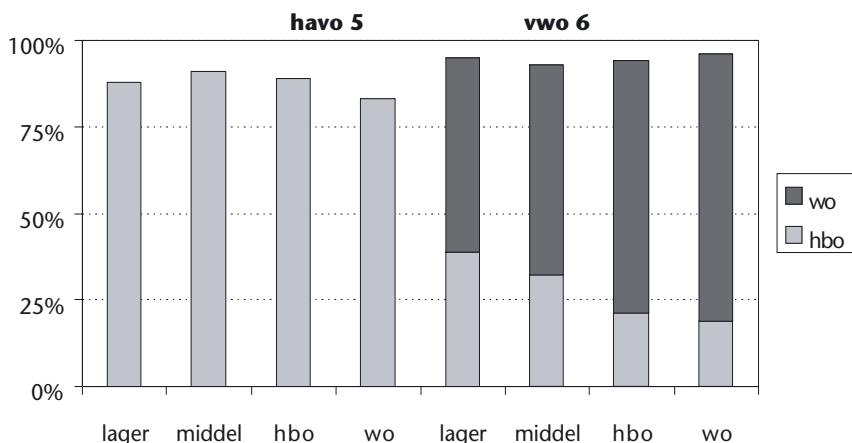


Figuur 1 Studiekeuzeproces

De eerste fase die we beschouwen is de schoolloopbaan in het voortgezet onderwijs. Hier vindt een eerste selectie plaats. De afstroom van leerlingen naar een lager opleidingsniveau is daar groter naarmate het opleidingsniveau van de ouders lager is, terwijl voor de opstroom het omgekeerde geldt.⁵ Geconcludeerd kan worden dat naarmate

het opleidingsniveau van de ouders hoger is, de kans om het toelatingsniveau voor het hoger onderwijs (havo 5 en vwo 6) te halen groter is. Uit een vergelijking in de tijd tussen cohorten van leerlingen uit 1989 en 1993 blijkt dat dit effect is toegenomen (Van der Werf e.a., 1999).

In de volgende paragrafen wordt uitgebreid ingegaan op de selectie die plaatsvindt in fase 2 bij de keuze voor een vervolgopleiding op hbo- of wo-niveau. Uit eerdere onderzoeken blijkt dat vwo-leerlingen die het hbo verkiezen boven het wo gemiddeld genomen minder zelfvertrouwen en ambitie hebben en een meer praktijk- of beroepsgerichte oriëntatie hebben dan andere vwo-leerlingen. Het verschil tussen studenten wiens ouders zelf een opleiding op wo-niveau hebben gevolgd en de rest laat zien dat er ook nog een culturele kloof bestaat tussen de universitaire wereld en de rest. Deze elementen zullen worden meegenomen in de toetsing van het model verderop. Onderzoek onder leerlingen in de bovenbouw van het voortgezet onderwijs, de Studie Keuze Monitor (Aromedia/SEO), biedt inzicht in mogelijke sociale selectie in recente onderwijsjaargangen bij de keuze om verder te studeren op het hoogst mogelijke studieniveau. In figuur 2 zien we dat er binnen de groep havo-leerlingen geen sociale selectie lijkt plaats te vinden. Als we daarentegen kijken naar de 6-vwo-leerlingen, dan zien we dat het percentage vwo-leerlingen dat voor een universitaire studie kiest groter wordt naarmate de ouders een hoger opleidingsniveau hebben.



Figuur 2 Percentage leerlingen uit havo-5 en vwo-6 dat van plan is verder te studeren in het hoger onderwijs, uitgesplitst naar opleiding van de ouders* en niveau, 2001

Bron: Aromedia Data Services / SEO (SKM 2001)

* lager = lager onderwijs/vmbo/3 jaar voortgezet onderwijs; middelbaar = mbo/havo/vwo; hbo = hbo/hoger onderwijs onafgerond; wo = universitaire opleiding

Ook tijdens de studie (fase 3) vindt sociale selectie plaats. Studenten met ouders die in de laagste opleidingscategorie zitten, hebben een kleinere kans om in het eerste jaar uit

te vallen of om om te zwaaien (Roeleveld & De Jong, 2000). Na het eerste studiejaar worden vervolgens verschillende keuzes gemaakt, zo blijkt uit het onderzoek *Verder Studeren* (De Jong e.a., 1997). Studenten met laag opgeleide ouders kiezen relatief vaak voor de overstap naar een lager niveau (van wo naar hbo), terwijl studenten met hoog opgeleide ouders juist relatief vaak na één jaar voor een hoger niveau kiezen (van hbo naar wo). Een andere conclusie uit dit onderzoek is dat het opleidingsniveau van de ouders geen effect heeft op het deel van de studie dat na vier jaar is afgerond. Het effect van het ouderlijk milieu (ook hier geoperationaliseerd door opleidingsniveau) laat zich volgens de onderzoekers vooral gelden in de extra inzet, commitment en inspanning die eerstegeneratiestudenten, met name in het wo, zich moeten getroosten om dezelfde studieresultaten te behalen als studenten uit hogere milieus om het gebrek aan academisch zelfvertrouwen en de grotere aansluitingsproblemen te overwinnen.

Aan het eind van het studiekeuzeprocess (fase 4) vindt ook selectie plaats op basis van sociaal-economische kenmerken. Afgestudeerden met lager opgeleide ouders onderkennen meer problemen op de arbeidsmarkt dan andere afgestudeerden.⁶ Ze vinden minder vaak een baan die qua niveau aansluit bij de gevolgde opleiding en hebben een langere baanzoekduur dan afgestudeerden met hoger opgeleide ouders. Op hbo-niveau wordt het toekomstige salaris door studenten met lager opgeleide ouders lager ingeschat, maar dat blijkt niet gerechtvaardigd. Juist in aanvangssalaris is er géén verschil naar sociale achtergrond.

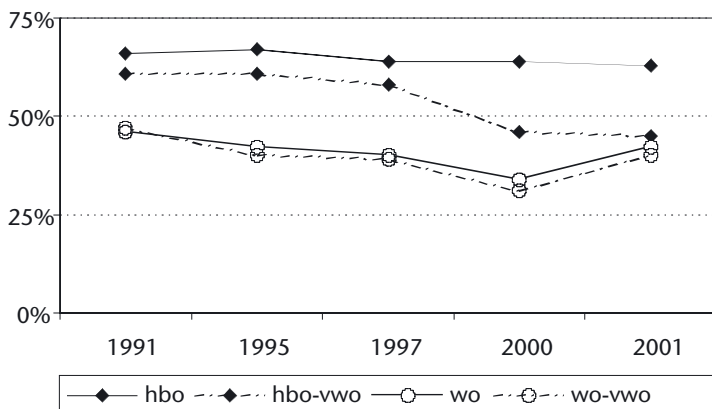
Uit de eerder besproken onderzoeken blijkt dat kinderen met lager opgeleide ouders of ouders met een relatief laag inkomen en allochtonen significant minder deelnemen aan hoger onderwijs. Ook kozen degenen uit deze groepen die wel zijn gaan studeren vaker voor een hoger beroepsopleiding (hbo) dan voor het wetenschappelijk onderwijs (wo). De toegankelijkheid van het hoger onderwijs lijkt dus niet voor alle groepen leerlingen gelijk te zijn. In de volgende paragrafen zullen we dit illustreren aan de hand van deelnamepercentages van eerste generatie hogeronderwijs-studenten (studenten waarvan de ouders geen hoger onderwijs hebben afgerond worden aangeduid als eerste generatie ho-studenten) en studenten met ouders met een hoog inkomen.

Opleidingsniveau ouders

Uit de onderzoeken in het kader van *Verder Studeren*, *Deelname Hoger Onderwijs* en *Studentenmonitor* blijkt dat eerstejaars uit het wetenschappelijk onderwijs hoger opgeleide ouders hebben dan studenten uit het hoger beroeps onderwijs (De Jong, 1997; De Jong, 2001; Hofman, 2001; Hofman, 2002). Een kwart tot een derde van de eerstejaars wo-studenten uit de vijf door ons onderzochte cohorten heeft universitair opgeleide ouders, terwijl slechts een tiende van de eerstejaars hbo-studenten universitair opgeleide ouders heeft.

In figuur 3 wordt het percentage eerste generatie ho-studenten (eerstejaars en eerstejaars met een vwo-diploma) weergegeven uit de cohorten 1991/1992, 1995/1996, 1997/1998, 1999/2000 en 2000/2001. In eerste instantie kijken we naar alle eerstejaars (doorgetrokken lijnen). Al sinds 1991 ligt dit percentage significant hoger onder eerstejaars hbo-studenten dan onder eerstejaars wo-studenten. Tussen 1991 en 2001 is in het hbo nauwelijks verandering opgetreden in het percentage eerste generatie ho-studen-

ten. In het wo lijkt in 2001 aan de geleidelijke daling van het percentage eerste generatie ho-studenten een einde te zijn gekomen. Het verschil met het hbo blijft evenwel groot.



Figuur 3 Percentage eerste generatie hoger onderwijs in hbo en wo; eerstejaars en eerstejaars met een vwo-diploma
Bron: De Jong e.a. (2002)

Om te onderzoeken of er sprake is van effecten van sociaal-economische achtergrond voorafgaand aan de keuze voor hbo of wo, hebben we apart gekeken naar de eerstejaars met een vwo-diploma (onderbroken lijnen). Deze studenten hebben op het moment van kiezen de keuze tussen studeren op hbo- of wo-niveau. Omdat de instroom in het wo grotendeels gevormd wordt door studenten met een vwo-diploma verschuift de lijn wo nauwelijks en zien we slechts een fractie minder eerste generatie ho-studenten in deze groep. Gecorrigeerd voor het instroomniveau zien we in de samenstelling van hbo-studenten wel een opmerkelijke verandering in de tijd. In 1995 was het percentage eerstegeneratiestudenten in het hbo (67%) veel hoger dan in het wo (42%). In 2000 was het gat tussen beide al kleiner geworden en in 2001 is er nauwelijks meer een verschil waarneembaar. Hieruit concluderen wij dat gecontroleerd voor het mogelijke effect van sociale selectie voorafgaand aan de niveaukeuze er in 2001 geen verschil meer lijkt te zijn tussen studenten met laag en hoog opgeleide ouders in de deelname aan het hoogste hoger onderwijs.

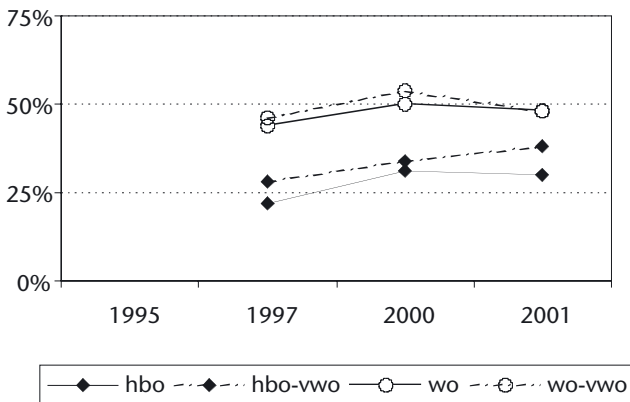
Netto-inkomen ouders

Een tweede indicator voor de sociaal-economische achtergrond van studenten is het inkomen van de ouders. Het netto-inkomen van de ouders van de studenten uit het meest recente cohort is licht gestegen ten opzichte van de eerdere cohorten (De Jong, 2001; Hofman, 2001; Hofman, 2002). Ook bij de ouders van de hbo-studenten zien we bij het meest recente cohort een hoger inkomen dan bij de eerdere cohorten. Echter, de netto-inkomens van de ouders van de hbo-studenten zijn lager zijn dan die van de wo-studenten.

In figuur 4 wordt het netto-inkomen van de ouders van hbo- en wo-studenten (eerste-

jaars en eerstejaars met een vwo-diploma) uit de drie meest recent beschikbare cohorten gegeven.⁷ Als we eerst kijken naar alle eerstejaars (doorgetrokken lijnen) bevestigen de uitkomsten het in eerdere jaren geconstateerde milieueffect in de deelname aan hoger onderwijs. Het percentage wo-studenten met hoog inkomen ouders (gedefinieerd als netto-inkomen groter dan € 2.725 per maand) ligt 20 procentpunt boven dat in het hbo. Het verschil tussen hbo- en wo-studenten op dit punt is tussen 1997 en 2001 niet veranderd.

Als we kijken naar eerstejaars met een vwo-diploma (onderbroken lijnen) zien we net als bij de analyse van het opleidingsniveau van de ouders dat het inkomen van de ouders voor eerstejaars met een vwo-diploma in 2001 een kleinere samenhang heeft met het inkomensniveau van de ouders dan in 1997. Tevens zien we als we kijken naar het verschil tussen hbo-eerstejaars met een vwo-diploma en wo-eerstejaars met een vwo-diploma dat deze lijnen naar elkaar lijken te lopen. Dit zou kunnen duiden op een dalend effect van het sociaal milieu bij de keuze tussen hbo en wo.



Figuur 4 Percentage studenten met inkomen ouders hoger dan €2.725 in hbo en wo; eerstejaars en eerstejaars met een vwo-diploma

Bron: De Jong e.a. (2002)

VERKLAREND MODEL VAN NIVEAUKEUZE HOGER ONDERWIJS

Wat we in het voorgaande hebben gedaan, is puur een visuele test naar de relatie tussen de niveaukeuze en respectievelijk het opleidingsniveau van de ouders en het inkomen van de ouders. In onderstaande construeren we een verklarend model op basis van de voor ons beschikbare databestanden van de Studentenmonitor.

Modelopzet

De sociaal-economische achtergrond van leerlingen heeft via verschillende kanalen effect op de toegankelijkheid van het hoger onderwijs. In het ideale geval omvat het verklarende model meer dan alleen keuze voor studeren in het hbo of wo, het centrale

thema van dit artikel. Voorafgaand aan die keuze vindt al selectie plaats, terwijl ook het perspectief dat studenten hebben op een succesvolle studie en een aansluitende baan af lijken te hangen van sociaal-economische kenmerken.

Toetsing van een integraal model is op basis van de beschikbare databestanden niet mogelijk. Bij de opzet van het te toetsen model beperken we ons daarom tot de niveau-keuze (hbo en wo). Deze keuze kan onderzocht worden vanuit het perspectief van de leerling (ex-ante) of de (eerstejaars) student (ex-post). De gebruikte bestanden (Studentenmonitor 2000 en Studentenmonitor 2001) stellen ons in staat de laatste variant te toetsen. Het verklarende model in deze paragraaf is daarom vanuit dat perspectief opgezet.

Van de eerstejaars selecteren we alleen degenen met een vwo-diploma. In tegenstelling tot studenten met als hoogste voltooide opleiding havo, konden zij kiezen tussen verder studeren op hbo- of wo-niveau. De te verklaren variabele in het model is 'de keuze voor het hoogste niveau van studeren (wo), afgezet tegen studeren op hbo-niveau'. De mogelijke determinanten van de keuze voor studeren op universitair niveau zijn in eerdere studies aan de orde gekomen en worden in de volgende subparagraaf toegelicht.⁸ De keuze voor het hoogste niveau van hoger onderwijs door vwo-leerlingen is een keuze tussen twee elkaar uitsluitende mogelijkheden: de keuze voor hbo of wo. Voor het schatten van een dergelijk discretekeuzemodel maken we gebruik van probit regressie-analyse. Deze schattingsmethode bepaalt de invloed van de verklarende variabelen in het model op de kans dat gekozen wordt voor verder studeren op het hoogste niveau: het wetenschappelijk onderwijs. Het probit-model is gebaseerd op een normale verdeling van de storingstermen, met een gemiddelde van 0 en een variantie van 1.⁹

Verklarende variabelen

De belangrijkste te testen verklarende variabelen in het model zijn variabelen opgenomen voor het opleidingsniveau van de ouders van de studenten.¹⁰ In de verschillende modelvarianten nemen we combinaties op van variabelen die controleren voor verschillen in andere kenmerken, zoals:

Achtergrondkenmerken

- [opleidingsniveau ouders]
 - netto-inkomen ouders [+ een controlevariabele voor netto-inkomen ouders onbekend]
 - geslacht; man (1), vrouw (0)
 - leeftijd (in jaren)
 - etniciteit: allochtoon (1), niet-allochtoon (0)
 - overig buitenland (1), niet overig buitenland (0)
 - wel (1) of geen (0) hinder van handicap
- Schoolprestaties en geschiktheid
- wel (1) of niet (0) blijven zitten in het voortgezet onderwijs
 - wel (1) of geen (0) ervaring met studiehuis of profielen
 - gemiddeld eindexamencijfer (gemiddeld 1-10)
 - aantal vakken in het vo-vakkenpakket (aantal)
 - leerweg in het voortgezet onderwijs: direct vwo (1), niet direct vwo (0)
 - vwo via havo (1), niet vwo via havo (0)

Motivatie en verwachtingen

- slaagkans in hoger onderwijs (in %)
 - motivatie (intrinsiek, extrinsiek; score 1-10)
 - inzet (score 1-10)
 - voornemen propedeuse behalen (score 1-10)
 - voornemen propedeuse binnen 1 jaar behalen (score 1-10)
 - twijfel over wel of niet studeren (score 1-10)
 - twijfel over keuze tussen hbo of wo (score 1-10)
- Kenmerken betreffende de studie in het hoger onderwijs
- studie in voltijd (1) of deeltijd (0)
 - ontvangt geen (1) of wel (0) studiefinanciering
 - kwaliteit van de aansluiting tussen voortgezet en hoger onderwijs (score 1-10)

TOETSING VAN DE MODELLEN VAN NIVEAUKEUZE

We toetsen de niveaukeuze van de eerstejaars met een vwo-diploma. Om de betrouwbaarheid van de analyses te vergroten, hebben we voor toetsing van het model de gegevens van beide jaren (cohort 1999/2000 en cohort 2000/2001) samengevoegd. Ter correctie van systematische verschillen tussen beide jaren is een dummyvariabele 2001 opgenomen in het model.

In totaal presenteren we de uitkomsten van drie varianten. Model A omvat twee controlevariabelen (voor de samenvoeging van beide jaren en voor netto-inkomen ouders onbekend), het inkomen van de ouders en vier variabelen die het opleidingsniveau van de ouders weergeven (respectievelijk als hoogst behaalde diploma lbo/mavo, mbo/havo/vwo, hbo en wo). In model B worden hieraan de variabelen toegevoegd uit de opsomming in de vorige paragraaf. In de derde variant (C) zijn de verklarende variabelen opgenomen die na selectie de beste fit opleveren. In tabel 1 zijn de schattingsresultaten van de drie modelvarianten naast elkaar weergegeven, tezamen met een identificatie voor de significantie van de gevonden effecten.

De resultaten van Model A geven aan dat onder studenten met een vwo-diploma de kans op studeren op wo-niveau toeneemt met de hoogte van het opleidingsniveau van de ouders. De studenten waarvan ten minste een van de ouders een wo-diploma heeft, hebben de grootste kans om op wo-niveau te studeren. Dit effect is significant op 90%-niveau.

Als het model wordt uitgebreid met een aantal andere persoonskenmerken, omgevingskenmerken, geschiktheid en motivatie van de studenten wordt het resulterende effect van de opleiding van de ouders minder significant. Deze resultaten zijn weergegeven in tabel 1 onder het kopje Model B. Verder zien we in dit model dat studenten die geen studiefinanciering ontvangen, significant vaker kiezen voor wo-niveau. Oudere studenten en allochtone studenten hebben een significant kleinere kans om te kiezen voor studeren op wo-niveau. Andere significante effecten op de keuze voor het hoogst mogelijke studieniveau (wo) hebben betrekking op de geschiktheid van de student: zittenblijvers in het voortgezet onderwijs en studenten met lagere eindexamen-

Tabel 1 Schattingsresultaten van het model voor keuze wo van een eerstejaars met een vwo-diploma

	Model A		Model B		Model C	
	param.significantie		param.significantie		param.significantie	
constante	0,65	+	-2,57	+	-3,79	**
eerstejaars studiejaar 2000/2001	0,51	**	0,52	**	0,48	**
<i>Opleidingsniveau ouders</i>						
lager onderwijs (referentiegroep)						
lbo/mavo	0,01		-0,23		-0,21	
mbo/havo/vwo	0,32		0,05		0,02	
hbo	0,36		-0,02		0,00	
wo	0,61	+	-0,12		0,12	
inkomen ouders			-0,16			
variabele 'inkomen ouder onbekend'			-0,10			
<i>Achtergrondkenmerken</i>						
geslacht: man			0,11		0,02	
leeftijd (jaar)			-0,09	**	-0,06	*
etniciteit: allochtoon			0,62	+	0,76	*
etniciteit: overig buitenland			0,23		0,36	
hinder van handicap bij studeren			0,35	*	0,12	
<i>Schoolprestaties en geschiktheid</i>						
zittenblijven in voortgezet onderwijs			-0,47	**	-0,40	**
ervaring met studiehuis of profielen			-0,07			
gemiddeld eindexamencijfer (1-10)			0,45	**	0,47	**
aantal vakken in vo-vakkenpakket			0,09		0,11	
leerweg in vo: direct vwo			-0,33		-0,58	
leerweg in vo: vwo via havo			-0,24		-0,50	
<i>Motivatie en verwachtingen</i>						
slaagkans (%)			-0,00			
extrinsieke studiemotivatie (1-10)			0,01			
intrinsieke studiemotivatie (1-10)			0,01			
inzet (1-10)			0,09	**	0,07	*
voornemen propedeuse te halen (1-10)			0,15	**	0,15	**
propedeuse te halen binnen 1 jaar (1-10)			-0,14	**	-0,14	**
twijfel over wel of niet studeren (1-10)			0,08	*	0,10	**
twijfel over niveaukeuze (1-10)			-0,14	**	-0,14	**
<i>Studiekenmerken</i>						
voltijdstudent			1,08	*	0,74	*
ontvangt geen studiefinanciering			0,93	*		
kwaliteit aansluiting vo-ho (1-10)			0,10	*	0,06	**
aantal waarnemingen in analyse	1.029		827		954	

** is significant op 99%-niveau, * is significant op 95%-niveau, + is significant op 90%-niveau.

Bron: De Jong e.a. (2002)

cijfers hebben een kleinere kans om voor wo-niveau te kiezen. De inzet van de student is significant positief gecorreleerd met de kans om voor een studie op wo-niveau te kiezen.

Model B omvat een groot aantal variabelen die geen aantoonbare verklaring bieden voor de niveaukeuze. Omdat deze variabelen mogelijk gecorreleerd zijn met andere verklarende variabelen hebben we Model B verder geoptimaliseerd. De resultaten staan vermeld in tabel 1 onder het kopje Model C. De variabelen in de niet ingevulde regels zijn na een selectieproces uit het model verwijderd.¹¹

De variabele 'ontvangt geen studiefinanciering' is in Model C niet meer significant. De variabelen 'leeftijd' en 'inzet' zijn ook minder significant in dit model. De uitkomsten van Model C versterken verder het beeld van het uitgebreide Model B. De meeste beschreven significant effecten blijven bestaan. Enkele andere verklarende variabelen winnen aan betekenis.

We zien in tabel 2 dat in de Studentenmonitor 2000 drie en in 2001 geen verklarende variabelen gecorreleerd zijn met het opleidingsniveau van de ouders van de studenten. Voor het gecombineerde bestand (kolom totaal) geldt dat alleen de leeftijd en het aantal vakken in het vakkenpakket significant (op 95% niveau) samenhangen met het opleidingsniveau van de ouders. Hieruit concluderen we dat er niet via die weg selectie plaatsvindt.

Tabel 2 De relatie tussen het opleidingsniveau van de ouders van de eerstejaars met een vwo-diploma en enkele verklarende variabelen

	2000	2001	totaal
leeftijd (jaar)	**	nsig.	**
zittenblijven in voortgezet onderwijs (0-1)	nsig.	nsig.	nsig.
gemiddeld eindexamencijfer (1-10)	nsig.	nsig.	nsig.
aantal vakken in vo-vakkenpakket	**	nsig.	**
leerweg in vo: direct vwo (0-1)	nsig.	nsig.	nsig.
leerweg in vo: vwo via havo (0-1)	*	nsig.	nsig.
inzet (1-10)	nsig.	nsig.	nsig.
voornemen propedeuse te halen (1-10)	nsig.	nsig.	nsig.
propedeuse te halen binnen 1 jaar (1-10)	nsig.	nsig.	nsig.
twijfel over wel of niet studeren (1-10)	nsig.	nsig.	nsig.
twijfel over niveaukeuze (1-10)	nsig.	nsig.	nsig.

** is significant op 99%-niveau, * is significant op 95%-niveau, nsig. is niet significant.

Bron: De Jong e.a. (2002)

SAMENVATTING

Uit eerdere onderzoeken blijkt dat kinderen met lager opgeleide ouders of ouders met een relatief laag inkomen en allochtonen significant minder deelnemen aan hoger onderwijs. Ook kozen degenen uit deze groepen die wel zijn gaan studeren vaker voor een hoger beroepsopleiding (hbo) dan voor het wetenschappelijk onderwijs (wo). De toegankelijkheid van het hoger onderwijs lijkt dus niet voor alle groepen leerlingen gelijk te zijn.

Uit het onderzoek beschreven in dit artikel blijkt echter dat onder eerstejaars met een vwo-diploma in 2000 en 2001 geen sociale selectie plaats heeft gevonden bij de keuze tussen studeren op hbo- of wo-niveau. De verklarende variabelen die de sociaal-economische achtergrond van de eerstejaars representeren (opleidingsniveau en inkomen van de ouders) zijn na controle voor andere kenmerken niet (langer) significant bij de verklaring voor de niveaukeuze.

Uit dit onderzoek blijkt dat als leerlingen eenmaal het niveau van 6-vwo hebben gehaald, er geen significante verschillen bestaan tussen de leerlingen met ouders uit een lager sociaal milieu en leerlingen uit een hoger sociaal milieu met betrekking tot studieniveaukeuze. Toegankelijkheidsbeleid voor het hoger onderwijs zou zich daarom meer moeten gaan richten op het traject voor 6-vwo om op die manier een evenredige verdeling van sociale milieus te krijgen in de verschillende niveaus van het onderwijs.

NOTEN

- ¹ Zie onder andere Hop e.a. (1999); De Jong e.a. (1997); De Jong e.a. (2001).
- ² Voor meer informatie over deze onderzoeken zie Bijlage I.
- ³ Aanvullend Voorzieningsgebruik Onderzoek van het SCP, 1979-1995.
- ⁴ Daarbij is gebruikgemaakt van gegevens van havo- en vwo-leerlingen uit de Studie Keuze Monitor (Aromedia/SEO), studenten in het hoger onderwijs uit de onderzoekslijn Deelname Hoger Onderwijs (SCO/SEO) en hbo- en wo-alumni uit Studie & werk (Elsevier/SEO).
- ⁵ Afstroom (opstroom) is dat een leerling ten opzichte van het eerste jaar in een lager (hoger) onderwijsniveau is terechtgekomen.
- ⁶ Zie onder andere Berkhout e.a. (2001); Berkhout e.a. (2000); De Jong e.a. (2001).
- ⁷ Van de cohorten 1991/92 en 1995/96 zijn geen vergelijkbare gegevens beschikbaar. De inkomens zijn niet gecorrigeerd voor inflatie.
- ⁸ Zie onder andere Kuhry (1998); De Jong e.a. (1997); De Jong e.a. (2001).
- ⁹ Voor een beschrijving van deze methode zie J.S. Cramer (1991), *The logit model: An introduction for economists*.
- ¹⁰ Bekend is ook het netto-inkomen van de ouders, maar deze variabele is door veel respondenten niet ingevuld en is daardoor minder betrouwbaar. De modellen zijn ter controle ook geschat met het inkomen van de ouders als extra variabele of ter vervanging van de variabelen voor het opleidingsniveau van de ouders.

- ¹¹ De controlevariabelen voor het cohort, geslacht, etniciteit, handicap, geschiktheid zijn hierbij, ongeacht hun significantie, standaard opgenomen samen met de sleutelvariabelen voor het opleidingsniveau van de ouders en de leerweg in het voortgezet onderwijs.

LITERATUUR

- Berkhout, E.E., P.H.G. Berkhout & J.M. de Winter (2001), *Studie en Werk, Hbo'ers en academici van studiejaar 1998/1999 op de arbeidsmarkt*, SEO-rapport 547, Amsterdam.
- Berkhout, P.H.G., J.M. de Winter & M. Zijl (2000), *Studie en Werk, Hbo'ers en academici van studiejaar 1997/1998 op de arbeidsmarkt*, SEO-rapport 547, Amsterdam.
- CBS (2002), Statline. Voorburg.
- Centraal Planbureau (2002). *De pijlers onder de kenniseconomie: opties voor institutionele vernieuwing*. Den Haag.
- Cramer, J.S. (1991). *The logit model: An introduction for economists*. London.
- Hofman, A., U. de Jong, M. van Leeuwen, M. van den Berg, J. de Boom, D. de Graaf, J. Roeleveld (2001). *Studentenmonitor 2000*. Ministerie van OCenW. Zoetermeer.
- Hofman, A., U. de Jong, M. van Leeuwen, J. de Boom, E. Heyl, J.A.C. Korteweg, I. van der Veen (2002). *Studentenmonitor 2001*. Ministerie van OCenW. Zoetermeer.
- Hop, J., U. de Jong, M. van Leeuwen, I. Overtoom & J. Roeleveld (1999). Studiekeuze en studiemotieven van leerlingen in het Voortgezet onderwijs en eerstejaars studenten cohort 1997/98. *Serie Deelname aan Hoger onderwijs. Deel 3*. SCO-rapport 563 / SEO-rapport 508. Amsterdam.
- Jong, U. de, M. van Leeuwen, J. Korteweg, I. van der Veen (2002). *Studentenmonitor 2001. Aanvullende analyses studentenmonitor*. Ministerie van OCenW, Zoetermeer.
- Jong, U. de, M. van Leeuwen, J. Roeleveld & M. Zijl (2001). *Deelname aan Hoger Onderwijs. Eindrapport. Toegankelijkheid in beweging. Kiezen voor hoger onderwijs 1995-2000. Beleidsgerichte Studies Hoger onderwijs en Wetenschappelijk onderzoek 81*. Zoetermeer.
- Jong, U. de, J. Roeleveld & D. Webbink (1997). *Verder Studeren in de jaren negentig. Studiekeuze en studieloopbaan over de periode 1991-1995*. Serie Verder Studeren: een panelstudie onder scholieren en studenten; eindrapport. Ministerie van OCenW. Den Haag.
- Kuhry, B. (1998). *Trends in onderwijsdeelname*. Sociale en culturele studies. nr. 25. Rijswijk.
- Ministerie van OCenW (2001). *Grenzeloos leren: Een verkenning naar onderwijs en onderzoek in 2010*. SDU Uitgevers. Den Haag.
- Roeleveld, J. & U. de Jong (2000). *Deelname aan Hoger Onderwijs. Uitval in het hoger onderwijs*. Serie Deelname aan Hoger onderwijs. Deel 6. SCO-rapport 583. Amsterdam.
- Van der Werf, M.P.C., M.J. Lubbers & H. Kuyper (1999). *Onderwijsresultaten van VOCL'89 en VOCL'93 leerlingen*. GION. Groningen.

BIJLAGE I

In opdracht van het ministerie van Onderwijs Cultuur en Wetenschap is er de afgelopen jaren een aantal onderzoeken gedaan onder de studenten aan het hoger onderwijs. De achtergrond van deze studies ligt in de behoefte van het ministerie van OCenW aan inzicht in de factoren die de deelname aan het hoger onderwijs bepalen, alsmede de behoefte aan inzicht in de mogelijkheden om invloed uit te oefenen op de deelnamepatronen.

Cohort 1991/1992 is op basis van de gegevens uit de serie Verder Studeren. De gegevens van cohort 1995/1996 en 1997/1998 zijn op basis van de serie Deelname aan Hoger Onderwijs. De gegevens van cohort 1999/2000 en 2000/2001 zijn gebaseerd op respectievelijk de Studentenmonitor 2000 en de Studentenmonitor 2001. De panel-onderzoeken Verder Studeren en Deelname aan Hoger Onderwijs richten zich op de onderwijskeuzes van hbo- en wo-studenten. De steekproeven zijn getrokken uit studenten die respectievelijk in de studiejaar 1991/1992, 1995/1996 en 1997/1998 voor het eerst stonden ingeschreven voor een opleiding in het hoger onderwijs. Daarbij is stratificatie naar niveau en opleidingen gehanteerd. Studentenmonitor 2000 en Studentenmonitor 2001 kennen een cross-sectioneel design met daarbinnen een panelgewijze aanpak. Een cross-sectioneel design biedt goede mogelijkheden voor een jaarlijks overzicht van samenstelling, attitude en gedrag van de Nederlandse studentenpopulatie. De gevolgde aanpak is dat jaarlijks een representatieve steekproef uit de gehele Nederlandse studentenpopulatie in het hoger onderwijs (eerste- en ouderejaars) is getrokken. Er zijn bij de steekproeftrekking drie stratificatiecriteria gehanteerd. Ten eerste onderscheid naar onderwijstype, ten tweede onderscheid naar studiejaar en het derde criterium betreft de indeling naar sectoren.

Tabel B/1 Opleiding ouders naar cohort en hbo, wo (%); eerstejaars

	hbo					wo						
	91/92					91/92						
Opleiding ouders	95/96	97/98	99/00	00/01	95/96	97/98	99/00	00/01	95/96	97/98	99/00	00/01
lo/vmbo/3jr vo	37	40	37	36	38	27	24	21	16	23		
mbo/havo/vwo	25	27	28	28	25	20	18	19	18	19		
hbo/ho onafgerond	27	24	26	25	26	30	31	29	34	31		
universitair	12	9	10	11	11	23	27	31	33	27		
N totaal	2.934	2.476	802	839		1.322	1.071	257	278			

Bron: Cohort'91, cohort'95 (eerste bevraging), cohort'97 (eerste bevraging), Studentenmonitor 2000 en 2001

Tabel B/2 Opleiding ouders naar cohort en hbo, wo (%); eerstejaars met een vwo-diploma

	hbo					wo				
	91/92	95/96	97/98	99/00	00/01	91/92	95/96	97/98	99/00	00/01
Opleiding ouders										
lo/vmbo/3jr vo	39	33	34	21	36	27	22	19	14	19
mbo/havo/vwo	26	28	24	24	9	20	18	20	17	20
hbo/ho onafgerond	27	28	29	38	32	30	32	29	31	30
universitair	12	11	13	16	23	23	28	32	38	30
N totaal		615	624	136	130		1.167	1.004	191	231

Bron: Cohort'91, cohort'95 (eerste bevraging), cohort'97 (eerste bevraging), Studentenmonitor 2000 en 2001

Voor nadere informatie over de cohorten en gegevensverzameling zie:

Cohort 1991/1992: Jong, U. de, J. Roeleveld & D. Webbink (1997). *Verder Studeren in de jaren negentig. Studiekeuze en studieloopbaan over de periode 1991-1995*. Serie Verder Studeren: een panelstudie onder scholieren en studenten; eindrapport. Ministerie van OCenW. Den Haag.

Cohort 1995/1996: Jong, U. de, M. van Leeuwen, J. Roeleveld & M. Zijl (2001). Deelname aan Hoger Onderwijs. Eindrapport. Toegankelijkheid in beweging. Kiezen voor hoger onderwijs 1995-2000. *Beleidsgerichte Studies Hoger onderwijs en Wetenschappelijk onderzoek 81*. Zoetermeer.

Cohort 1997/1998: Jong, U. de, M. van Leeuwen, J. Roeleveld & M. Zijl (2001). Deelname aan Hoger Onderwijs. Eindrapport. Toegankelijkheid in beweging. Kiezen voor hoger onderwijs 1995-2000. *Beleidsgerichte Studies Hoger onderwijs en Wetenschappelijk onderzoek 81*. Zoetermeer.

Cohort 1999/2000: Hofman, A., U. de Jong, M. van Leeuwen, M. van den Berg, J. de Boom, D. de Graaf, J. Roeveld - 2001. Studentenmonitor 2000. Ministerie van OCenW. Zoetermeer.

Cohort 2000/2001: Hofman, A., U. de Jong, M. van Leeuwen, J. de Boom, E. Heyl, H. Budil, J.A.C. Korteweg & I. van der Veen - 2002. Studentenmonitor 2001. Ministerie van OCenW. Zoetermeer.